



Projektbeskrivelse

100 km mountainbike-spor i Viborg Kommune



En fælles vision for Viborg som en af landets mest attraktive MTB-destinationer.

Et projektsamarbejde mellem tre af Viborgs MTB-klubber, Naturstyrelsen, Viborg Kommune, Visit Viborg, Viborg Idrætsråd, Innovationsfond Viborg, institutioner mv.

Indholdsfortegnelse

Indholdsfortegnelse	2
Introduktion.....	3
Baggrund.....	3
Bilag	3
Vision	3
Mission	3
Mål	4
Projektets konkrete mål	4
Målgruppe	4
Interessenter og tilkendegivelser.....	5
Muligheder for turisme og lokalt erhvervsliv	5
Endnu et stærkt tilbud i Viborg	6
Organisering	7
Sponsorater og Medlemskaber	8
Økonomi.....	8
Fundraising.....	8
Tidsplan.....	9
Bilag	10

Introduktion

I 2012 offentliggjorde Naturstyrelsen en oversigt over 10 af Danmarks bedste mountainbike-spor – kaldet de ti spir ([link](#)). De 10 spir beskrives som "cremen af de mere end 40 mountainbike-ruter, Naturstyrelsen har lavet rundt om i landets statsskove". Viborg MTB, Cykelmotion Viborg og Hald Ege MTB har en klar målsætning: Viborg som by og kommune skal på det nationale og internationale MTB-landkort og synliggøres som et af Danmarks mest attraktive MTB-områder til gavn for kommunens borgere, turisme og erhverv. Sporet bliver på i alt 100 kilometer og vil rumme alt fra teknisk avanceret spor af national/international klasse til spor, der henvender sig til den almindelige cykelmotionist eller cykelturist, der kommer for at opleve Viborg og omegns fantastiske natur.

Baggrund

Viborg Cycling – nu kaldet Viborg MTB - (VIC) har gennem de seneste år etableret MTB-spor i Klostermarken, Viborg Plantage, Bækkelund og Stanghede. Fælles for sporene er, at de er lavet i et tæt samarbejde med Naturstyrelsen og Viborg Kommunes lokale skovfoged samt med stor lokal entusiasme fra VIC. Hald Ege MTB blev i løbet af 2013/2014 etableret som en MTB-afdeling under Hald Ege Ravnstrup KFUM (HER). Der har siden været en stor tilstrømning af medlemmer, og ønsket om udvikling af yderligere spor i Viborg Kommune er blevet styrket - bl.a. på baggrund af ture rundt på andre spor i Danmark, hvor der er fundet inspiration til, hvordan naturen kan anvendes til motion. Desuden er det et stort ønske i MTB-miljøet i Viborg Kommune, at der kan cykles på steder, hvor man ikke generer skovens øvrige gæster som f.eks. vandrere, løbere, hundeejere og ridende.

Projektet samles organisatorisk i en selvstændig organisation, som kaldes "Viborg MTB-spor". I resten af dokumentet vil navnet Viborg MTB-spor referere til den organisation.

Bilag

1. Udkast til 100 km sporforløb
2. Budget for 100 km spor og delområder
3. Interessetilkendegivelser

Vision

Der etableres 100 km sammenhængende MTB-spor i Viborg kommune, som skal være så attraktive og udfordrende for alle niveauer, at de kan tiltrække både nationale og internationale turister og deltagere til MTB-events.

Mission

Missionen er at lave spor til alle niveauer. Børnespor og teknikbane til både børn og voksne vil understøtte klubbernes træning og bidrage til at skabe nye talenter. Det tekniske spor i Ødalen, som forventes at blive på ca. 12 kilometer, vil udgøre rammen for træning på højt plan og MTB-løb på både motions- og elite-niveau. F.eks. er finalen i SRAM-ligaen ("MTB-Superligaen") i 2015 placeret i Viborg, og med gode spor vil der kunne tiltrækkes DM, Nordiske mesterskaber og andre nationale og internationale MTB-begivenheder. De mange kilometer spor rundt om Viborg skaber en sammenhæng, der binder de forskellige skove sammen og får et så stort omfang, at Viborg bliver et naturligt sted at placere en MTB-weekend, MTB kurser, firma-events eller cykelferie. Sammenhæng og sporenlængde har især betydning, hvis der skal tiltrækkes internationale gæster fra nabolandene.

Mål

Indenfor 2-4 år er der etableret sammenhængende spor på alle niveauer, så de både kan køres hver for sig og i forlængelse af hinanden. Dernæst synliggøres sporene for alle - både kommunens indbyggere og udefrakommende i form af effektiv formidling og markedsføring.

Der skal skabes gode rammer for både lokale og tilrejsende MTB-udøvere, der søger oplevelser i såvel nye som eksisterende spor og tekniske baner af forskellig karakter og udfordringer. Det skal være attraktivt at komme ud at cykle MTB med oplevelser i naturen for både motionisten og licensrytteren. Det skal kort sagt være attraktivt både at dyrke motion og at dyrke fællesskabet med andre gennem forskellige MTB aktiviteter. På længere sigt skal sporene tiltrække større events, som gør det attraktivt for MTB udøvere at søge til Viborg.



Projektet skal sikre både udvikling af nye spor og ikke mindst en længerevarende opretholdelse og vedligeholdelse af sporene. Derfor er det en klar målsætning, at når projektet og målsætningerne er nået, så kan sporene driftes og sikres udviklingsmæssigt i en egen organisation.

Projektet skal understøtte Naturstyrelsen, Friluftsrådet og idrætsorganisationernes værdier i forhold til, hvordan man agerer og opfører sig som MTB-udøver i naturen. Derfor tilstræbes det, at udbygge, etablere og vedligeholde spor, som primært ligger uden for andre gæsters naturlige brug af den bynære natur.

Projektets konkrete mål

- 100 km afmærkede spor i 2018.
- 2-3 tekniske baner på flere niveauer.
- Visuelle og synlige steder for mødespots - både fysisk på sporene og på nettet.
- Målbar deltagelse i MTB-events/løb i Viborg kommune.
- Målbare øgede bookinger på overnatningsstederne.
- Udvikling, etablering og fastholdelse af beskæftigelse på flere erhverv med interesse i projektet.
- Øget omsætning på øvrige servicebutikker, heraf cykelbutikker, restauranter mv.

Målgrupper

Alle niveauer af MTB-udøvere.

MTB er i 2014 den hurtigst voksende idrætsgren i Danmark. Det medfører et markant øget pres på faciliteter og muligheder i naturen. I løbet af de kommende år forventes en markant stigning af unge MTB-udøvere, da rigtig mange børn og unge begynder på MTB i disse år - primært gennem den store søgning til idrætten via forældre, der selv er MTB-udøvere. MTB er en sport, som hele familien kan dyrke i fællesskab.

I Viborg Kommune er der i øjeblikket ca. 500 registrerede udøvere på MTB; dertil kommer alle de, som ikke er registrerede. Vi har en stærk formodning om, at det er rigtig mange, men da MTB er en individuel idræt, kan det være vanskeligt at afdække hvor mange, der kører udenfor klubregi.

På eventsiden har der været en markant stigning i deltagerantal i de enkelte løb. Både Viborg MTB og Hald Ege MTB afholder store løb, som tiltrækker udøvere fra Skandinavien og Danmark. Viborg MTB med UCI-ligaløb over to dage i 2014 med henholdsvis 100 og 400 deltagere. Hald Ege MTB med 270 motionister til MTB-løb i skovene omkring Hald Ege.



Interessenter og tilkendegivelser

Udover Viborg MTB, Hald Ege MTB samt Cykel Motion Viborg er følgende partnere interesseret i at være en del af projektet:

Naturstyrelsen, Viborg Kommune, VisitViborg/Erhvervslivet, Viborg Idrætsråd, Innovationsfond Viborg, Region Midtjylland.

Følgende interessenter er identificeret men ikke kontaktet endnu: Oplandsklubber i MTB-miljøet i Viborg kommune, DGI, Lokale folkeskoler, efterskoler og gymnasier.

Muligheder for turisme og lokalt erhvervsliv

MTB er over de seneste år eksploderet som motionsform i Danmark. MTB er samtidig en udstyrstung sport, og mange motionister er villige til at investere betydelige beløb i både udstyr og oplevelser. MTB-sporten kan sammenlignes med skisport og jagt; det er almindeligt at investere fra mindst 10.000 kr. og oftest væsentlig mere i udstyr. Mange MTB-udøvere rejser desuden efter de

gode oplevelser. Et godt eksempel er Feriecenter Slettestrand, som på en weekend ofte har 3-400 MTB-ryttere i sporene, som er anlagt i Svinkløv Plantage omkring feriecenteret. Feriecenteret har etableret en god forretning på MTB-ophold – både for individuelle og for familier. Feriecenteret er fuldt belagt fra det tidlige forår til sent efterår med samlet set flere tusinde MTB-overnatninger på en sæson. Det er værd at bemærke, at mange grupper kommer rejsende fra Norge og Sjælland.

Med visionen om 100 km sammenhængende spor omkring Viborg åbner der sig muligheder for at skabe en succes, som ikke kun kommer lokale motionister til gode. Hvis der skabes de rigtige rammer – attraktive og velholdte spor, god sammenhæng, skiltning og kort, gode overnatningstilbud, mulighed for undervisning og tilbud til både individualister, familier og grupper – er der et betragteligt potentiale til at skabe et marked for MTB-turisme i Viborg Kommune. Ud over indenlands-turisme kan turister fra nabolandene tiltrækkes – især fra Norge. Dertil kommer et endnu ikke udfoldet tysk marked med over 12 millioner MTB-udøvere - heraf over 3 millioner der kører hyppigt ([kilde](#)). Netop det tyske marked er interessant. Den type spor, der er mest udbredt og som med dette projekt udbygges yderligere i Viborg og omegn, matcher den typiske tyske MTB-rytter (Kilde, Kronborg Tracks). VIC og Hald Ege MTB har derfor indledt en dialog med Viborg Kommune, VisitViborg og region Midjylland om udfoldelsen af MTB som turismesatsning.

Erhvervslivet vil i de relaterede brancher få et mærkbart løft i omsætning, beskæftigelse og øget omtale. Konkret vil direkte involverede partnere i etablering af sporsegmenter kunne få erfaringer og viden til brug ved yderligere udbygninger over en lang årrække. Anlægsgartnere vurderes eksempelvis som naturlige interessenter i denne proces. Dertil vil det kunne afgive direkte beskæftigelse til både nye og allerede ansatte medarbejdere, som engagerer sig i projektet i både etableringsfasen og i den efterfølgende drift. Projektet vil også give grundlag for etableringen af nye virksomheder. Eksempelvis er et MTB-event bureau under etablering i lokalområdet – direkte foranlediget af dette projekt og sportens store vækst.



Endnu et stærkt tilbud i Viborg

Projektet vil give Viborg Kommune unikke sportsfaciliteter, der vil medføre endnu flere aktiviteter. Projektet understøtter dermed både Viborg Kommunes visioner, som er beskrevet i "Den Dobbelte Ambition" og "Udviklingsplan for events og fyrtårne". MTB-sporet vil kunne anvendes af byens folkeskoler, privatskoler,

gymnasier, HF mm. MTB indgår allerede i idrætstilbud, og brugen af MTB i undervisningen vil stige med etableringen af flere spor, der er geografisk fordelt rundt om hele byen.

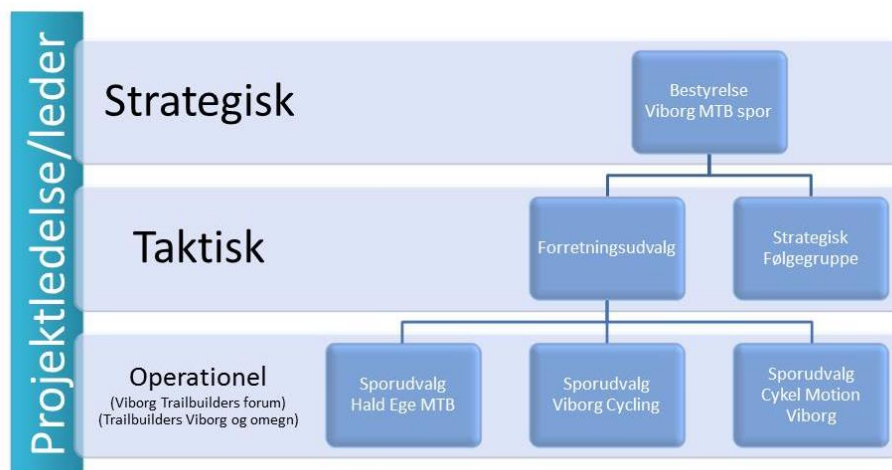
MTB-spor i et stærkt foreningsliv vil yde et positivt bidrag til bo-værdien i Viborg. MTB er i stærk vækst blandt børnefamilier. Et attraktivt MTB-miljø i Viborg vil derudover bidrage til Viborgs stærke image som sports- og idræts-by.

Organisering

Viborg MTB, Cykelmotion Viborg og Hald Ege MTB, har I 2013 etableret et fælles sporudvalg (Trailbuilders Viborg og omegn). Udvalgets hovedopgave er at udvikle og omsætte visionen omkring "100km MTB-spor i Viborg". Der er nedsat to kompetencegrupper i udvalget; en teknisk arbejdsgruppe, som afdækker, vurderer og prioriterer hvor og hvorledes, sporene mest hensigtsmæssigt kan placeres. Dette sker i samarbejde med de lokale lodsejere, som er staten og kommunen (skovfoged Steen Bonne Rasmussen fra Naturstyrelsen, samt skovfoged Inger Astrup fra Viborg Kommune). Den anden kompetencegruppe arbejder med finansiering, organisering, kommunikation og den politiske indgang til det overordnede i projektet.

I efteråret 2014 vil projektet blive frigjort fra de tre MTB-klubber og samlet i en selvstændig organisation. Navnet på denne organisation er Viborg MTB-spor. Formålet med at skabe en selvstændig forening er, at give ejerskab til projektet til andre interessenter end klubberne. Foreningen stiftes med en **bestyrelse**, der sammensættes som minimum af repræsentanter fra de tre foreninger og Viborg Kommune. Der etableres en **strategisk følgegruppe**, som sammensættes af ledende repræsentanter fra f.eks. VisitViborg, Viborg Kommune, Innovationsfond Viborg, de tre MTB-klubber, Naturstyrelsen Kronjylland og evt. lokale erhvervsdrivende. Den daglige drift varetages af et **forretningsudvalg** med tilknyttet projektledelse af ansat projektleder, som arbejder ud fra en forretningsorden defineret af bestyrelsen, den strategiske følgegruppe og forretningsudvalget.

Organisering Viborg MTB spor



Sponsorater og Medlemskaber

Sponsorater kan tegnes, når de første sporsegmenter bliver designet. Det forudsættes, at disse designes medio 2015 og med påbegyndelse i etablering primo 2016 – 2018. Der etableres tre muligheder for sponsorater:

Basis sponsor: Som basissponsor får virksomheden navn/logo på hjemmeside, i visse trykte materialer og på sociale medier. Pris: 5000 kr./år ex. moms

Super sponsor: Samme som basissponsor, desuden mulighed for guidede ture for virksomhedens medarbejdere eller forretningsforbindelser (cykelleje og sikkerhedsudstyr inklusiv). Sponsoratet indeholder to guidede ture pr. år for op til fem personer pr. tur. Pris: 15.000 kr./år ex. moms.

Segment sponsor: Som segment sponsor tegner man sig for etableringen af et særligt interessant, teknisk segment på et MTB-spør. Det kan f.eks. være en Rockgarden, en bakke med høj koncentration af drops, forstærkede sving osv. Segmentsponsoren tegner en treårig aftale. Det valgte segment bliver opkaldt efter virksomheden - f.eks. [virksomhedsnavn]-Rockgarden. Virksomhedens navn eksponeres på interaktive kortmaterialer, på hjemmesider, infotavler, sociale medier og i daglig omtale blandt de mange udøvere. Segmenter koster årligt mellem 10.000 og 30.000 kroner ex. moms med en minimumsbinding på tre år.

Private støttemedlemmer modtager ved en indbetaling på 25 kroner årligt et mærkat, der kan placeres på cyklen eller hjelmen. Hensigten med dette er, at man som MTB-rytter klart signalerer, at man bidrager til vedligeholdelse af sportet. Der kan købes uge-mærkat for 100 kroner for MTB turister. Ugemærket og årsmærkat vil have forskellig farve. Mærkatet kan købes i byens cykelbutikker, hos overnatningsstederne, på turistkontoret eller i klubberne.

Støttemedlemmer forudsættes at kunne bidrage med en stor frivillig arbejdskraft i forbindelse med events, aktiviteter, og ikke mindst varetagelse af det praktiske arbejde i planlægning, udførelse og vedligeholde af nye og eksisterende MTB-spør.

Økonomi

Det samlede budget for projektet er på ca. 2.958.500 kr. eksklusiv moms (3.698.125 kr. inklusiv moms). Detaljeret budget fremgår af bilaget "budget".

Drift efter projektets udløb:

Der etableres driftskontrakter med de to lodsejere - staten og kommunen. De tre MTB-klubber påtager sig ansvaret for at føre tilsyn med spor, varetage nødreparationer mm. Klubberne tilsigter årligt at bidrage med 75.000 -100.000 kroner, som sikrer en basis-økonomi til drift af sporene efter udløb af etableringsfasen. Klubbernes bidrag er afhængigt af, i hvor høj grad den nuværende medlemstilgang kan opretholdes, og at events kan gennemføres med overskud. Det er pt. uvist, hvor meget salg af mærkater vil bidrage med (forventeligt 25.000 – 50.000 årligt).

Fundraising

Som nævnt ovenfor søges en samlet budgetramme på i alt 3.698.125 kr. til projektet, som forventes implementeret over 3 år. Viborg Kommune støtter projektet med 500.000 kroner årligt i budgetårene 2016-2018. Den resterende del af budgettet søges fra fonde, lokale partnerskaber og sponsorater samt bidrag fra

de lokale MTB-klubber. Etableringsomkostningerne til spor er relativt lave sammenlignet med andre sportsgrene. Der er udvalgt et mindre antal puljer og fonde, der satses på. Listen herunder skal dog ikke betragtes som udtømmende:

Lokale grønne partnerskaber

<http://naturstyrelsen.dk/naturbeskyttelse/naturprojekter/tilskudsordninger/lokale-groenne-partnerskaber/>

LAG (Lokale AktionsGrupper). NB åbner først for ansøgninger i 2015

<http://livogland.dk/vidensbase/aktoerer/lag-viborg>

Nordea Fonden, Mindre lokale projekter (under 100.000)

<https://www.nordeafonden.dk/ansog-om-stotte-til-et-mindre-og-lokalt-projekt>

Friluftsrådets tilskud til friluftsliv: Tips og Lottomidler

<http://www.friluftsradet.dk/indhold/tilskud-til-friluftsliv.aspx>

[http://www.djs.dk/om-os/fonde/fonden-for-sparekassen-i-skals-\(uafhængig-fond\)/](http://www.djs.dk/om-os/fonde/fonden-for-sparekassen-i-skals-(uafhængig-fond)/)

Tidsplan

2014 – 3. kvartal:

Organisering og etableringsfase, heraf påbegyndes økonomisk fundering.

2014 – 4. kvartal:

Afdækning og udrulning af en samlet plan for MTB spor i Viborg kommune.

2015 – 1. kvartal:

Søgning og fundraising af midler samt planlægning af tekniske arbejder i 2015

2015 – 2. og 3. kvartal:

Påbegyndelse af etablering af 1 etape af spor.

2016 – 2. og 3. kvartal:

Videreudbygning af 2 etape af spor.

Bilag

Bilag 1: <http://viborgmtbspor.dk/sporet/>

Bilag 2: budget (se separat excel-fil)

Bilag 3: interessetilkendegivelser:

<https://drive.google.com/folderview?id=0B3GhnWZNxAF-T1htWVRhM3hCYk0&usp=sharing>